



Auf dem Weg zur Tellkoppe.

Danke an Reinhard für dieses Foto.

Das Jahr neigt sich dem Ende zu.

Ich denke, es hat auch in diesem Jahr allen wieder Spaß gemacht, über die Berge zu krabbeln oder als Talstation an die verzweifelt rufenden Stationen die begehrten Punkte zu verteilen. Die Beteiligung war hoch wie lange nicht und es waren zahlreiche neue Rufzeichen auf den Bergfrequenzen zu hören.

Bitte ALLE an die Abrechnung denken, am einfachsten geht es per E-Mail an dl2dxa@dar.de, aber es wird auch jede Art von Papierlog angenommen, und sei es eine eilig vollgekritzelte Speisekarte ...

Für alle Einsender per Post hier noch mal die **neue Anschrift:**

Bernd Ponetka , Binzer Weg 7, 01109 Dresden

Um die Abrechnung noch etwas zu vereinfachen, kann auch unter Angabe des Rufzeichens und dem Vermerk SBW 2010 der Unkostenbeitrag für das Erinnerungsfoto überwiesen werden an :

Bernd Ponetka, Konto 32283905; Postbank Leipzig , BLZ: 86010090

DO7DSV/M ?, oder wieso fährt der Kerl immer im Kreis?

Da mich öfters OM fragen, warum ich den ganzen Tag mobil bin und doch nicht vom Fleck komme, hier mal eine Erklärung. Vom Beruf bin ich Agrartechniker und arbeite in einem landwirtschaftlichen Betrieb. Auf QRL bin ich einer der glücklichen, die Hobby und Arbeit verbinden können.



Hier mal Bilder von der Technik in meiner Maschine, die mir leider auf 2m den Empfänger doch sehr zudrückt.

Trotzdem bin ich doch sehr froh, auch während meiner Arbeitszeit am Wochenende Punkte für den SBW verteilen zu können.

Eigentlich müsste ich hier immer **/TM** [Traktormobil] sagen.



Das ist mein 2. Wohnsitz im Jahr ...

Angefangen hat alles, letztes Jahr im Sommer, als ich den TRX im Mähdrescher eingebaut hatte und dadurch Bernd, DL2DXA zum verzweifeln gebracht hatte. Er hatte mich 8 Stunden im Log und das immer mobil, aber ich war immer in der Nähe geblieben. Das bedurfte dann einer Erklärung bei unserem S21 Fieldday auf der Keule 2009. Danach war klar was /MM bei mir bedeutet. Mähdreschermobil ...





Ich hoffe es sind alle Unklarheiten beseitigt und danke allen, die mich gehört haben und hoffe, daß es nächstes Jahr so weiter geht. □

73 de Sven DO7DSV/M/TM/MM ... usw. usw. ... □

Gute Gelegenheit für einen Jahresrückblick

DO5UH, Reinhard's Zweitwohnsitz am Alten Raupennest: gewagte Konstruktion

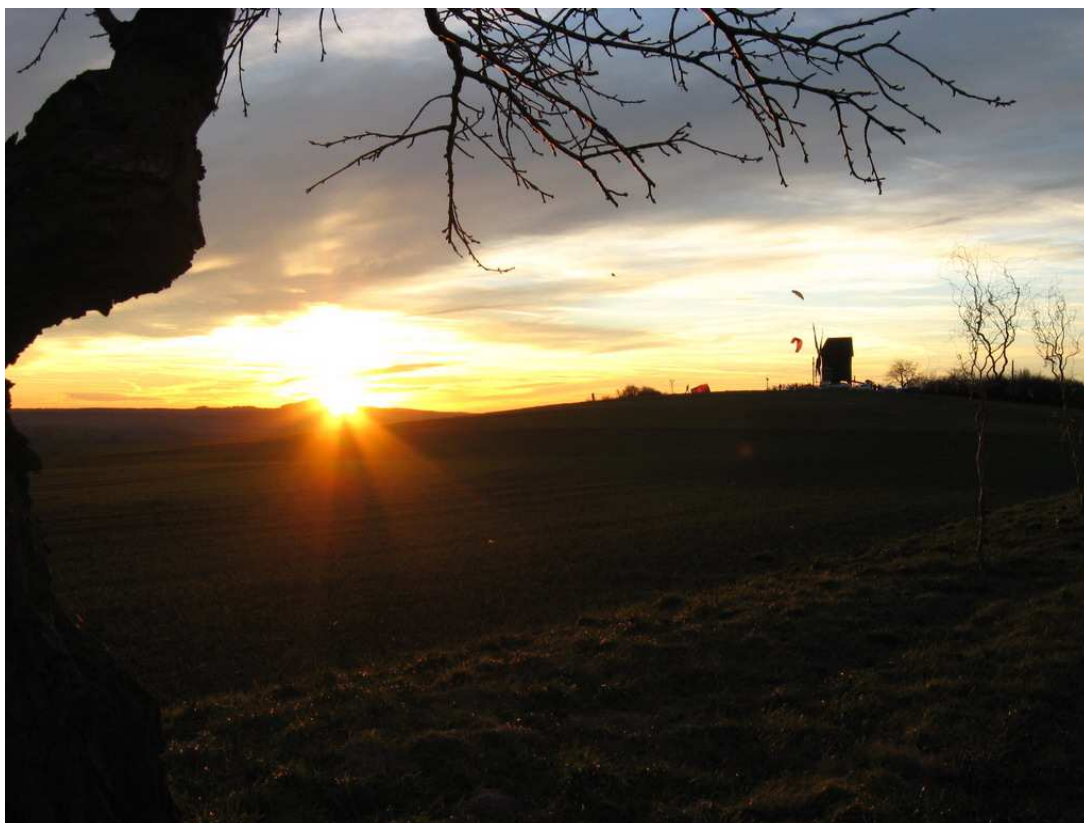


DD1UDW, Dirk auf dem Kohlbornstein: Antenne vor und nach der Sturmbö ...





Großfunkstelle DG0VOG auf dem Rotstein.



Abendstimmung an der Windmühle Dürrenberg und am Oberbecken.

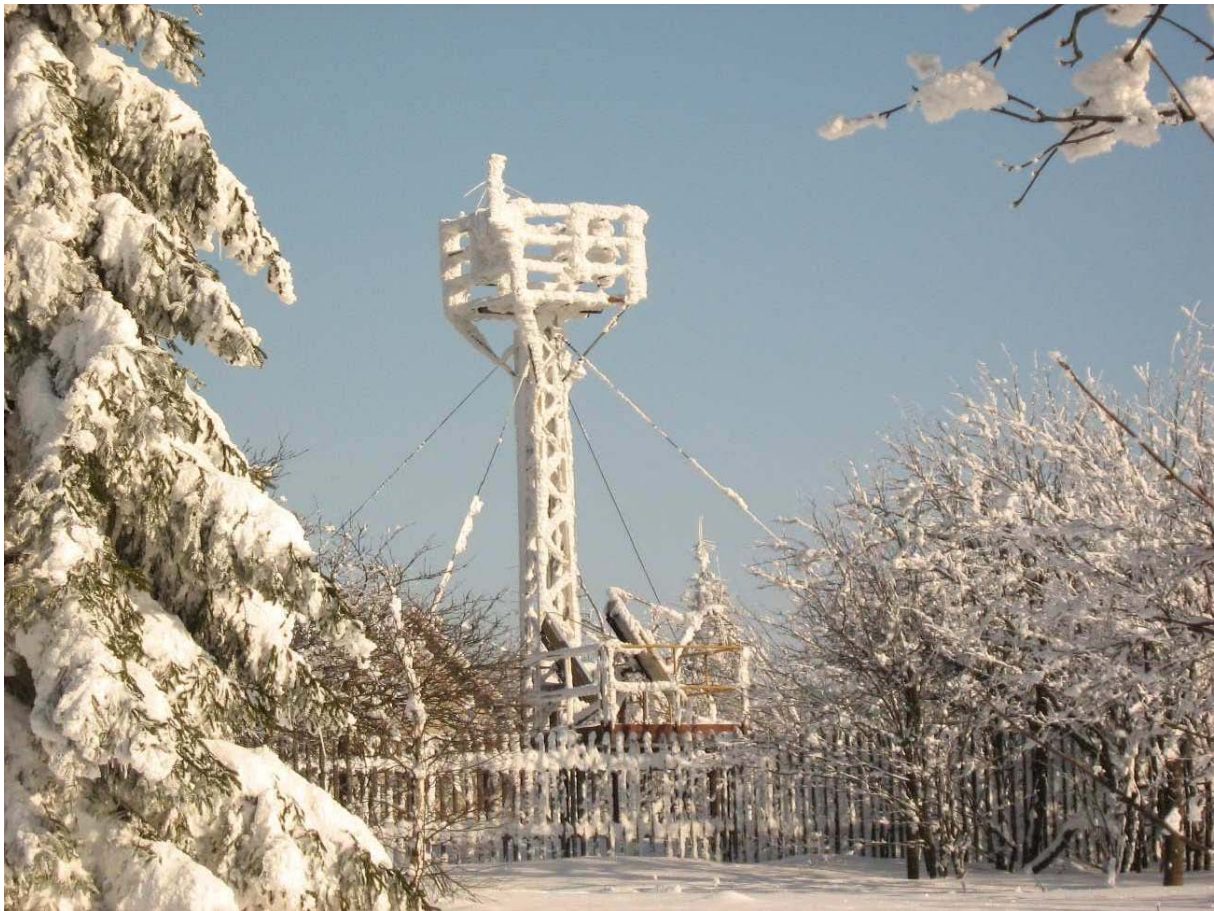




Auf dem Wachberg.

Micha, DL5DRM mit Dirk, DD1UDW beim Aufstieg zum Schneeberg.





Winter am Lugstein.

Beim Durchsehen des eigenen Logs von 2010 hab ich mal schon einige nicht aktivierte Berge ausgemacht. Endgültig feststehen wird es aber erst Ende Januar nach der Auswertung, welche 30 Berge nicht oder am wenigsten aktiviert worden sind.

Bis jetzt sind es:

Adelsberg bei Chemnitz
 Brunnenberg bei Bad Elster
 Eselsberg bei Sosa
 Galgenberg bei Wünschendorf
 Hinterer Kegelberg bei Erlbach
 Kapellenberg bei Bad Brambach
 Körnerberg bei Klingenthal
 Neuberzdorfer Höhe bei Hagenwerder
 Runder Hübel bei Tannenbergsthal
 Steinberg bei Albernau
 Wartberg bei Thossen

Bismarckhöhe bei Schmalzgrube
 Dittersdorfer Höhe bei Amtsberg
 Frohnberg bei Remptengrün
 Goldene Höhe bei Auerbach
 Hohe Reuth bei Teupersdorf
 Knock bei Schönheide
 Kuhberg bei Wernesgrün
 Plattenberg bei Raun
 Schöne Aussicht bei Wildenthal
 Thierberg bei Hammerbrücke

Wie zu erwarten, sind es Berge im westlichen Erzgebirge oder Vogtland. Aber es ist durchaus möglich, daß hier im Dresdner Raum nichts zu hören war von Touren auf diesen Gipfeln. So könnte es sein, daß die Aktivität von OMs im westlichen Teil des Erzgebirges im nächsten Jahr steigt, denn QSOs von diesen Bergen zählen im kommenden Jahr doppelt für die Bergwertung.

Gespannt bin ich auch auf die Ergebnisse in der Teilnehmerklasse 23cm und höher, denn im Jahr 2010 sind viele Bergfunker erstmals auf diesem Band qrv geworden.

Eine Zuschrift für 23cm liegt mir bereits vor und auch für 2m und 70cm sind schon 5 Ergebnisse bekannt. Dabei sind mit Ingolf, DK3WH und Hans, DL7VRH 2Funkfreunde aus Bayern bzw. Berlin. Auch Georg, DL9NCI aus Nordbayern und Marek, OK9HAG waren in diesem Jahr von sächsischen Gipfeln zu hören. Das zeigt, daß der SBW auch außerhalb der sächsischen Landesgrenzen immer bekannter und beliebter wird.



Hier am Butterberg Winfried, DG5WIN, Hans, DL7VRH, Agi xyl von Hans, Rainer, DL7UAD; von links nach rechts gesehen.

Die bekannten Bergfreunde aus dem Berliner Raum waren natürlich auch wieder mit von der Partie.

Von Wolfgang DL2DRZ hier schon mal das Erinnerungs-Foto für das Jahr 2010.



Allen Bergfreunden Frohe Weihnachten!



Guten Rutsch ins neue Jahr!

de Bernd, DL2DXA ✉ dl2dxa@darc.de